

滇金丝猴研究取得新进展

NEW PROGRESS OF STUDIES ON *RHINOPITHECUS BIETI*

金丝猴为我国特有的珍稀灵长类动物,属于灵长目,猴超科,疣猴科,仰鼻猴属(或称金丝猴属)。除越南金丝猴外,其余三种金丝猴,即川金丝猴、黔金丝猴和滇金丝猴,仅分布于我国。在产于我国的三种金丝猴中,由于滇金丝猴生活在滇西北和西藏芒康县一带海拔3200—4200米的人烟稀少的高寒峡谷山区,因此过去对它的了解甚少。

滇金丝猴初由法国人Soulie于1871年在云南发现并将皮张与骨骼标本送藏于巴黎博物馆,但到1879年才由Milne-Edwards正式报道。此后将近一百年动物学界不知其是否仍有存在,因也有人认为可能已经绝灭。1962年,中国科学院昆明动物研究所彭鹤骥等在考察中收集到部分皮张,才第二次报道了滇金丝猴仍有存活。1979年10—11月,昆明动物研究所李致祥等到滇金丝猴分布区进行了考察,并对其分布与习性作了报道(1981)。此后,昆明动物研究所组织了滇金丝猴形态学、生态学、生殖生物学、行为学等方面的研究。1987年3月底昆明动物所在林业部门协助下捕获了4只活滇金丝猴,使得能进一步开展了神经生物学、饲养管理、疾病防治、细胞遗传学、生物化学和血液学等多学科的研究,并取得了新的进展和发现。同时,这也是首次对滇金丝猴进行人工驯养。

在形态学研究方面,通过比较形态学研究,除发现一些金丝猴特有特征外,有些方面还表现出与类人猿和人相似而为其他猴类所没有的特征,可以认为它们是猴超科中进化程度最高的一个属。在灵长类系统发育中处于猴类与猿类之间的中间地位。在金丝猴三个种群互异的56个项目中,互异特征均超过60%,从形态学观点出发,似乎完全有理由把它们分立为三个种而不是亚种关系。从骨骼和肌肉的功能形态学研究表明,金丝猴介于四足型的猕猴与臂摆荡型的长臂猴之间,属于半臂摆荡型灵长类,这个特征决定了金丝猴既能适应树栖生活也能适应地栖生活,所以过去报道认为金丝猴主要生活在树上和主要生活在地面这两种意见都是不全面的。更确切地说,从骨骼结构特征看当更适于地栖生活。

在生态和行为研究方面,经两年多野外工作,初步掌握了滇金丝猴的数量、分布、种群结构、活动规律、食性、繁殖和生态环境等资料,为滇金丝猴的保护和国际灵长类学研究提供了可贵的资料。

在细胞遗传学研究方面,已观察确定了滇金丝猴染色体数目与川金丝猴一样为44条,核仁组织者有一对。主要脏器 and 皮肤的细胞培养长势良好。

在血液学研究方面,血液生化检验已检测20余项,血清蛋白电泳与其他灵长类一样有5个蛋白峰,但各种蛋白的含量各有其特征。红细胞学已检查了滇金丝猴的血象和骨髓象,值得注意的是血红蛋白高达每百毫升18.4克,红细胞每立方毫米多达578万个,这也许能解释滇金丝猴为何能适应高海拔雪山山区生活的原因。

在饲养管理和疾病防治方面,由于掌握了滇金丝猴野外习性和食性等资料,因此能很快使之适应笼养生活,一危重病例的抢救获得成功。这些都为今后滇金丝猴和其他珍稀灵长类的驯养繁殖和疾病防治研究提供了宝贵经验。

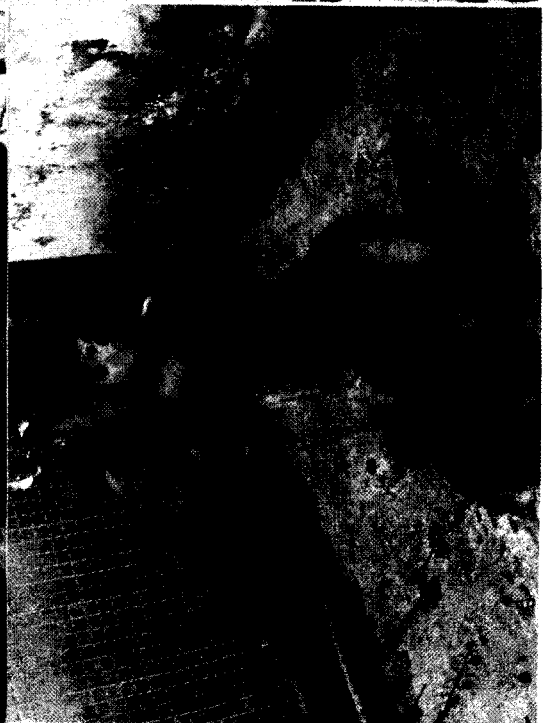
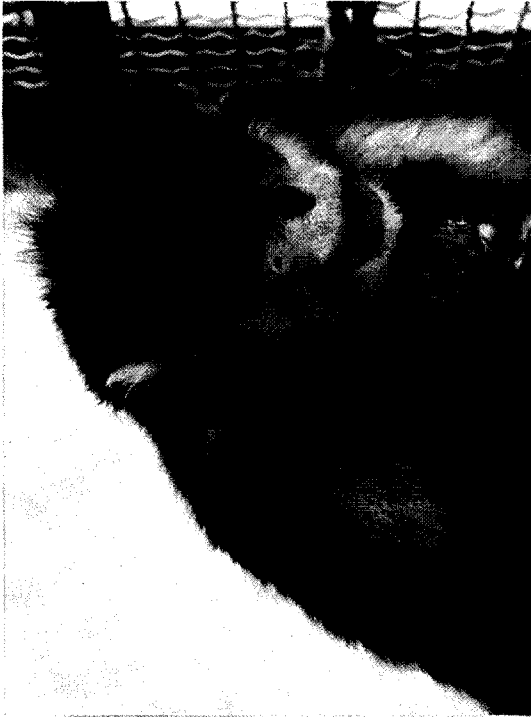
在滇金丝猴一系列研究论文发表之后,很快得到国内外有关单位和学者尤其是各国灵长类研究中心的注意并来函向作者索取论文印本。日本人类学学会杂志还转载了滇金丝猴消化系统组织学研究论文。国外出版商还表示愿意承担出版任务,将滇金丝猴生物学专著用英文出版。

现特邀作者拍摄的这次所捕获的活滇金丝猴彩色照片一组(其中蔡景耀提供2幅),把首次发表滇金丝猴照片的荣誉献给《动物学研究》,见本期封面图。

叶智彰(中国科学院昆明动物研究所)

Ye Zhizhang (Kunming Institute of Zoology, Academia Sinica)

Ye Zhizhang: New Progress of Studies on *Rhinopithecus bieti*



Ye Zhizhang: New Progress of Studies on *Rhinopithecus bieti*



Ye Zhizhang: New Progress of Studies on *Rhinopithecus bieti*



Ye Zhizhang: New Progress of Studies on *Rhinopithecus bieti*

