

甘肃酒泉地区花蝇科二新种 (双翅目)

范滋德

(中国科学院上海昆虫研究所)

吴新生

(甘肃省酒泉地区卫生防疫站)

关键词 甘肃 双翅目 花蝇科 叉泉蝇属 泉蝇属

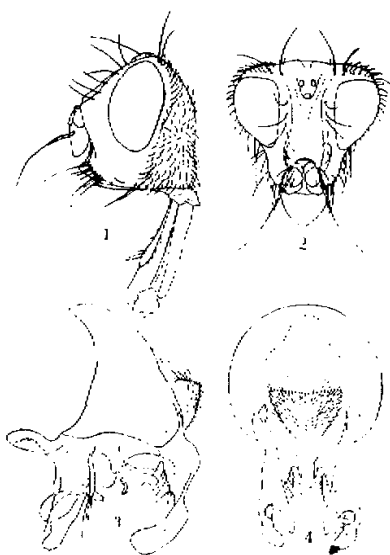
作者之一于1983年间于酒泉地区采得花蝇科标本9种:

1. 骚花蝇 *Anthomyia procellaris* Rondani 酒泉, 1♂;
2. 葱地种蝇 *Delia antiqua* (Meigen) 酒泉, 1♂;
3. 灰地种蝇 *Delia platura* (Meigen) 肃北, 1♂;
4. 灰宽颊叉泉蝇 *Eutrichota* (*Arctopegomyia*) *pallidoldtigena* 新种, 肃北, 2♀♀;
5. 粉腹隔蝇 *Hydrophoria divisa* (Meigen) 肃北, 2♂♂;
6. 白头黑蝇 *Hydrophoria albiceps* (Meigen) 酒泉, 1♂;
7. 杜栖植蝇 *Leucophora sociata* (Meigen) 阿克赛, 1♂; 酒泉2♂♂;
8. 阿克赛泉蝇 *Pegomya aksayensis* 新种, 阿克赛, 1♂;
9. 双色泉蝇 *Pegomya bicolor* (Hoffmannsegg) 酒泉, 1♂。

现将其中2新种描述如下:

灰宽颊叉泉蝇 *Eutrichota* (*Arctopegomyia*) *pallidolatigena* 新种 (图1, 2)

♀: 体长7毫米。眼裸, 额稍大于一眼宽, 内、外顶鬃发达, 头顶及间额上半黑, 间额下半橙色, 间额宽为一侧额的 $2\frac{1}{2}$ 倍, 上眶鬃3, 下眶鬃4, 无间额鬃, 额前缘与口前缘几乎等齐, 头前面粉被灰色, 侧面观前额的角度几呈直角, 侧颜约等于触角第三节宽的 $1\frac{3}{4}$ 倍, 颊高约为侧颜宽的 $1\frac{1}{2}$ 倍, 下侧颜底色带棕色, 颊隆面后退, 上倾口缘鬃1行, 口窝孔两侧边缘亮黑, 后头下部厚, 侧面观呈直角。触角黑, 第三节为第二节长的 $1\frac{1}{2}$ 倍强, 芒几乎裸, 芒基 $\frac{1}{4}$ 稍增粗; 下颏须黑, 但基部带棕色, 细长而末端稍宽



Figs. 1, 2 *Eutrichota* (*Arctopegomyia*) *pallidolatigena* sp. nov., ♀

1. Head in profile;

2. The same in frontal view

Figs. 3, 4 *Pegomya aksayensis* sp. nov., ♂

3. Male terminalia in profile;

4. The same in caudal view

扁，喙细长，有粉被，前额长约为高的5倍。胸背粉被灰色，前盾片中央有三条不很显的黑色狭条；中鬃全呈毛状，前中鬃3对，另有不整齐的2行小毛，列间距微狭于它与前背中鬃列间距；肩后鬃1:0，翅前鬃显然长于前背侧片鬃，背侧片无小毛；小盾背面仅正中无小毛，小盾下面有纤毛；无前中侧片鬃，腹侧片鬃1:2，前下方另有一毛状鬃，长仅及前上方鬃的 $\frac{1}{2}$ ；后气门小，洞开。翅淡棕色，翅基黄棕色，前缘基鳞黄，前缘脉下面有毛，前缘刺稍短于r-m横脉，m-m横脉稍倾斜，稍呈S形弯曲；腋瓣白，上、下腋瓣后缘等齐。足：中、后股全黄，前股末端及前面端部 $\frac{2}{5}$ 带黄棕色，中胫基部 $\frac{1}{3}$ 黑，后胫黄，最基部棕，跗节黑；前胫各鬃为0、1、0、1；中股后腹面有一基鬃，2近中鬃，一足尚有一短小中位鬃。中胫各鬃为0、1、1、2；后股前腹鬃列除基部外近于完整，基部 $\frac{1}{3}$ 处有一后腹鬃。腹长卵形，腹末较尖，粉被灰白，正中条不显。

正模♀，甘肃肃北，1983.VI.15，吴新生采。

本种♀同*Eutrichota* (*Eremomyia*) *triticiperda* (Stein) 近似，但本种足大部黄色，侧颜较宽，又同*Eutrichota* (?*Arctopegomyia*) *alpigena* (Pokorny) 近缘，但本种♀无间额鬃，翅前鬃长大，足大部黄色，侧颜约等于触角第三节宽的 $1\frac{3}{4}$ 倍。而*E.*

alpigena 则♀有间额鬃，翅前鬃毛状，足黑，侧颜仅稍宽于触角第三节宽。

阿克赛泉蝇 *Pegomya aksayensis* 新种 (图3, 4)

体长 5.5 毫米。眼裸，内、外顶鬃均不长，间额黄，在最狭段消失，下眶鬃 3，这鬃列上方尚有一短毛，无上眶鬃和间额鬃，头前面底色橙色，粉被银白色，额前缘突出，颜面明显后退，侧颜约为触角第三节的 $\frac{2}{3}$ 宽，颊高为侧颜宽的 $1\frac{1}{2}$ 强，上倾口缘鬃 1 个，后头下面有少数黄毛；新月片、触角第一、二节及第三节最基部橙色，余灰黑，芒几乎裸，芒基约 $\frac{1}{4}$ 增粗，下颏须全黄，中喙粉被很弱，前颏长约为高的 2 倍，胸背暗灰色，但肩胛及小盾边缘和末端黄色；中鬃 2 行，前中鬃 3 对较发达，列间有 2 行小毛，列间距稍大于它与前背中鬃列间距，肩后鬃 1 : 1，但外方一个短，前翅内鬃存在，但短；翅前鬃短，约为后翅内鬃的 $\frac{2}{3}$ 长；背侧片无小毛，前中侧片鬃存在，腹侧片鬃 1 : 1；小盾片背面有小毛，小盾前基鬃及小盾心鬃短，小盾下面有黄色纤毛。翅带黄色，翅基及前缘基鳞黄，前缘脉下面有毛，m-m 横脉稍微呈 S 形弯曲并稍微倾斜，腋瓣白，下腋瓣微长于上腋瓣，平衡棒黄。足大部黄色，跗节带棕黄，其中第三、四分跗节较暗以至近于黑色，第五分跗节末端带黄色；前胫各鬃 0、1、0、1；中股后腹面基部 $\frac{1}{3}$ 强的长度内有 4 鬃；中胫各鬃为 0、1、2、2；后股端部 $\frac{2}{3}$ 有疏鬃列，基部 $\frac{1}{3}$ 长度内仅有一鬃，后腹面中段有 3 鬃；后胫各鬃为 1、4、2、0。腹黄，但第五背板带灰色，腹形狭长扁平，两侧平行，正中条不显，第二背板有狭的灰色后缘带，腹面亦黄，仅第五腹板基部灰色，后部带棕色，侧叶形状单纯。♂尾器如图。

正模♂，甘肃阿克赛县，山林草丛，1983，Ⅷ.25，吴新生采。

本种隶 *P. geniculata* Bouché 群，♂极似 *Pegomya pallidoscutellata* (Zett.)，但♂尾器不同。

TWO NEW SPECIES OF ANTHOMYIIDAE FROM JIUQUAN PREFECTURE, GANSU, CHINA (DIPTERA)

Fan Zide

(Shanghai Institute of Entomology,
Academia Sinica)

Wu Xinsheng

(Hygienic and Anti-epidemic Station of
Jiuquan Prefecture, Gansu)

Nine species of Anthomyiidae were collected by the junior author from Jiuquan Prefecture, Gansu, among them 2 species are new to science and here described. The holotypes are kept in Shanghai Institute of Entomology, Academia Sinica.

1. *Eutrichota (Arctopegomyia) pallidolatigena* sp. nov. (Figs. 1, 2)

♀, Body length 7 mm. Similar to *Eutrichota (Eremomyia) tritici-perda* (Stein), but present new species with legs largely yellow, and parafacialia broader, about 1 3/4 times as wide as 3rd antennal segment width. It also closely related to *Eutrichota (Arctopegomyia) alpigena* (Pokorny), but the female of new species is lacking of interfrontals, prealar strong, legs largely yellow, parafacialia broader, whereas that of *E. alpigena* is presence of interfrontals, prealar hair-like, legs black, parafacialia slightly wider than 3rd antennal segment width.

Holotype ♀, Paratype 1 ♀, Subei, Gansu, 1983-Ⅷ-15, Coll. Wu Xin-sheng.

2. *Pegomya aksayensis* sp. nov. (Figs. 3, 4)

♂, Body length 5.5 mm. Present Species belonging to *Pegomya geniculata* group, the male extremely similar to that of *Pegomya pallidoscutellata* (Zett.), however it is quite different in male terminalia.

Holotype ♂, Aksay County, Gansu, on grass near mountainous forest, 1983-Ⅷ-25, Coll. Wu Xin-sheng.

Key words Gansu Diptera Anthomyiidae *Eutrichota* *Pegomya*