

贵州省池蝇属二新种和一新纪录

(双翅目: 蝇科)

周志坤

薛万琦

(贵州省卫生防疫站)

(沈阳师范学院)

关键词 池蝇 尾器 肛尾叶 侧尾叶

在贵州省蝇类区系分布调查中,发现蝇科中池蝇属 *Limnophora* R.-D., 1830.二新种和一新纪录种,特此记述。新种模式标本存于贵州省卫生防疫站。

1. 圆叶池蝇 *Limnophora cyclocerca*, 新种

体长: 3毫米。

雄: 复眼裸, 额宽约为头宽的 $1/3$, 其长大于宽, 间额两侧缘平行, 黑色, 前方略带黑褐色, 不呈鹅绒状, 间额为一侧额的4倍宽, 侧额具明显棕褐色粉被, 下眶鬃4对, 2根上眶鬃向后方弯曲, 侧额和颊具灰色粉被, 侧额在中部变狭, 最宽不超过触角第三节宽的 $1/2$; 触角暗黑色, 第三节末端不变宽, 芒具短纤毛, 最长的纤毛不超过芒基横径; 颊毛黑色, 口缘无向上弯曲的鬃, 颊高接近触角第三节宽; 口上片稍突出, 鬃角略在颊角稍前方(图1), 后头背区具一列刚毛, 下颏须细长, 黑色。

胸暗黑色, 盾片具薄的灰棕色粉被, 背面的斑纹近似突出池蝇 *L. prominens*, 在盾沟后横斑后缘正中条达小盾沟, 小盾大部为暗黑色, 端部带灰色粉被, 前中鬃毛状, 连同列间小毛共4列, 中鬃仅小盾前一对发达, 背中鬃 $2+3$, 翅内鬃 $0+2$, 无翅前鬃; 小盾端鬃和基鬃发达, 前基鬃小; 背侧片无小刚毛; 前胸基腹片具小刚毛, 腹侧片鬃 $1:2$, 后下方一根较小, 前胸侧片中央凹陷、翅侧片、下侧片和后气门前肋均无毛; 平衡棒基半部褐色, 端半部黄色, 下腋瓣突出。

翅基和前缘略带淡褐色, 前缘脉基鳞褐黑色, 前缘刺不明显, r_1 脉裸, 径脉结节背腹两面均具2—3根小刚毛, r_{4+5} 脉略向后方弯曲, m_{1+2} 脉直, $2R_s$ 室开口不明显变狭。

足黑色, 前足股节具后背鬃和后腹鬃列, 前足胫节无中位后腹鬃; 中足胫节近端位具二根后鬃, 基半部具一列前鬃, 中足胫节仅一根后鬃; 后足股节前背鬃列略完整, 端部具2—3根前腹鬃, 无后腹鬃, 后足胫节具一前背鬃和一前腹鬃, 无端位后腹鬃。

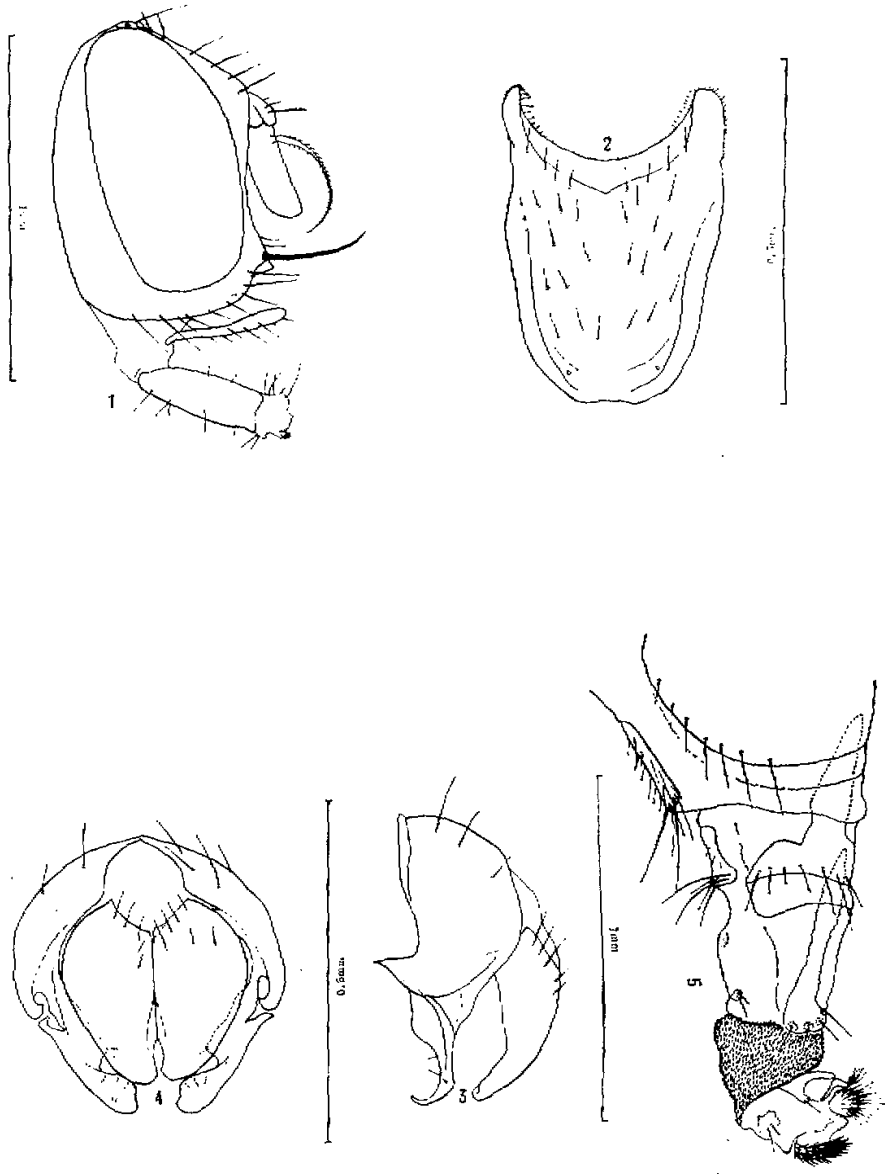


图1—5, 圆叶池蝇 *Limnophora cyclocerca*, sp. nov.

- 1. ♂ 头侧面; 2. ♂ 第五腹板腹面; 3. ♂ 肛尾叶和侧尾叶侧面;
- 4. ♂ 肛尾叶和侧尾叶后面; 5. ♀ 尾器左侧面。

腹部暗黑色, 短锥状, 具较浓的灰色粉被, 第一腹板无毛, 第三、四背板分别具一对近梯形或三角形的黑褐色斑, 第三背板斑略大, 伸延至侧部, 第五背板后部正中带轮廓不清的烟色斑。第五腹板略平, 侧叶较小(图2), 从后面观, 一对肛尾叶呈圆形, 侧尾叶后面观内侧具突起, 突起末端具1—2根小刚毛(图3、4)。

雌: 额三角达于额前缘, 额宽至少为头宽的 $2/5$, 额鬃3对, 第五背板具一明显褐色条, 其他主要外形特征同雄性。雌性尾器如图5所示, 第七腹板分离成前后两部, 其后部左右略分离, 第八腹板也左右分离, 均呈痕迹状, 肛上板(第九背板)后端具毛, 肛下板(第九腹板)具粗密的短刚毛, 雌生殖节前方的节间膜, 象棘蝇亚科 *Phaoninae* 多数雌性种类一样, 特化为雌性生殖反射器(次生殖节 *subgynium*), 在节间膜上逆生着密的小棘, 交尾时, 是雄性肛尾叶和侧尾叶的抱握处。

正模♂, 贵州省贵阳市黔灵山, 1983年4月周志坤采; 配模♀, 同正模, 交尾标本。

本新种同分布在印度的 *Limnophora* (*s.str.*) *brunnescens* Emden, 1965相近似, 但其间额两侧缘平行, 中胸盾片在沟前具大块黑斑, 斑后端中部与沟后斑相接, 沟后斑偏宽, 在后盾片前方, 后缘呈三齿形, 其中中纵条略接近小盾沟; m_{1+2} 脉直, $2R_5$ 室开口不变狭; 后足股节前腹鬃列略完整, 无后腹鬃; 腹部第五背板具轮廓清楚(♀)或不清楚(♂)的褐色斑, 即可区别。

2. 贵州池蝇 *Limnophora guizhouensis*, 新种

体长: 3.5毫米。

雄: 复眼裸; 额为头宽的 $3/8$, 间额暗黑色, 两侧缘平行, 额三角几乎接近额前缘, 间额为一侧额 $3.5-4.0$ 倍宽, 侧额、侧颜和颊具灰白色粉被, 侧额具小刚毛, 下眶鬃3—4对, 上眶鬃2根, 向后外方弯曲; 侧颜在中部宽仅为触角第三节宽的 $1/3$ 强; 触角暗黑色, 第三节末端不变宽, 其长为宽的3倍, 芒具短纤毛, 最长纤毛为触角第三节的 $1/3$ 宽; 口上片不突出, 髯角略在额前缘的后方; 颊高约等于触角第三节宽, 颊毛全黑, 口缘无向上弯曲的鬃; 下颏须黑色细长。

胸暗黑色, 肩胛、肩后区和背侧片范围具明显的青灰色粉被, 中胸盾片具三条暗褐色条, 正中条狭长, 从颈部直达小盾沟, 两侧条较宽, 在盾沟前被狭的灰色粉被带中断, 在沟后逐渐变狭, 绝不达小盾沟, 小盾基半部具暗褐色带; 前中鬃2(3)列, 体毛状, 中鬃仅小盾前一对明显, 背中鬃2+3, 翅内鬃0+2, 无翅前鬃, 背侧片无小刚毛, 小盾端鬃和基鬃发达, 前基鬃小; 前胸基腹片较宽, 边缘具小刚毛, 前胸侧板中央凹陷、翅侧片、下侧片和后气门前肋均无毛, 上前中侧片鬃存在, 腹侧片鬃1:1, 平衡棒全为淡黄色, 腋瓣边缘淡黄色, 中部白色, 下腋瓣突出。

翅带淡棕色, 前缘基鳞褐色, 前缘刺明显, 前缘脉腹面具小刚毛, 径脉结节背腹两面均具2—3根小刚毛, m_{1+2} 与 r_{4+5} 脉平行、不弯曲。

足暗黑色, 仅胫节略带褐色痕迹; 前足股节后背鬃列和后腹鬃列完整, 前足胫节无中位后腹鬃; 中足股节近端部具2根后鬃, 近基部具1—2根后腹鬃, 在基半部具一倒伏的前刚毛列, 中足胫节仅具一后鬃; 后足股节前腹鬃列完整, 端部具2根前腹鬃, 近基部 $1/4$ 处具一根后腹鬃, 后足胫节分别具一根前背鬃和前腹鬃。

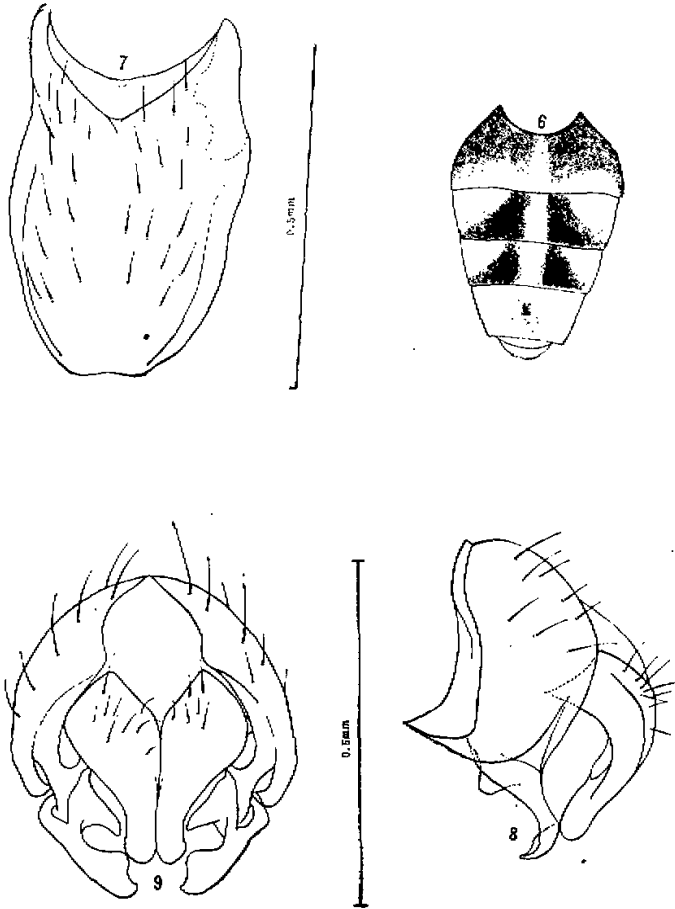


图6—9, 贵州池蝇 *Linnophora guizhouensis*, sp. nov.

6.腹部背面; 7.第五腹板腹面; 8.肛尾叶和侧尾叶侧面; 9.肛尾叶和侧尾叶后面。

腹部近短锥形, 鬃毛稀少但粗大, 第三、四背板分别具一对梯形黑褐色斑, 第五背板正中部具烟褐色痕迹(图6), 第一腹板裸, 第五腹板侧叶外侧部骨化明显增强(图7), 雄性肛尾叶末端明显变狭, 后面观, 侧尾叶基部内侧具明显的片状分支, 其末端无小毛, 如图8、9所示。

雌, 不详。

正模♂, 贵州省绥阳县, 1982年7月7日沈定荣采。

本新种外形主要特征近似 *Limnophora triangula* Fallén, 1825, 但其触角略长, 中胸盾片的斑条明显, 小盾基半部具明显褐黑色带; 雄性肛尾叶端半部明显变狭, 即可区别。

3. 端鳞池蝇 *Limnophora apiciseta* Emden, 1965. 新纪录

分布: 贵州省贵阳市, 森林公园, 1982年5月6日采。1♂。

参 考 文 献

- 范滋德 1965 中国常见蝇类检索表: 1—330, 科学出版社
- 马忠余 1981 池蝇属一新种 (双翅目: 蝇科)。动物分类学报 6 (4): 413—414
- 薛万琦 1982 辽宁省池蝇属二新种 (双翅目: 蝇科) 动物分类学报 7 (4): 416—418
- 薛万琦 1984 池蝇属三新种一新亚种及二中国新纪录种 (双翅目: 蝇科)。动物分类学报 9 (4): 378—386
- Emden, F. I van, 1965 Muscidae., Part 1. Fauna India, 7: 1—647
- Hennig, M. 1955—1964 Muscidae Fliegen palaearkt Reg. 7 (63b): 1—1110
- Tumrasvin, W. and Shinonaga, S., 1982 Studies on medically important flies in Thailand VIII. Report on 73 species of muscid flies (excluding Muscinae and Stomoxyinae) with the taxonomic keys (Diptera: Muscidae). *Jap. J. Sanit. Zool.* 33 (3): 181—199

TWO NEW SPECIES AND A NEW RECORD OF THE
GENUS *LIMNOPHORA* FROM GUIZHOU,
CHINA (DIPTERA:MUSCIDAE)

Zhou Zhikun

(Health and Anti-epidemic Station of Guizhou Province)

Xue Wanqi

(Shenyang Normal College)

In this paper, two new species of the genus *Limnophora* R.-D. are described and figured. And a new record for China is added. The type specimens are preserved in the Health and Anti-epidemic Station of Guizhou Province.

1. *Limnophora cyclocerca*, sp. nov. (figs. 1-5)

This new species runs to *Limnophora brunnescens* Emden, 1965 in Emden's (1965) key, but differs from the latter in following characters: interfrontalia almost parallel-sided; mesonotum without a pair of narrow grey or brownish grey paramedian vittae; m_{1+2} evenly; fifth abdominal segment on dorsal surface with a brown-dusted median vitta.

Type locality: Guiyang (holotype ♂, allotype ♀, in copula).

2. *Limnophora guizhouensis*, sp. nov. (figs. 6-9)

This new species runs to *Limnophora triangula* Fallén, 1825 in Hennig's (1960) key, but the male may be distinguished from that of the latter chiefly by having free part of anal cerci rather narrow.

Type locality: Shuiyang (holotype ♂).

3. *Limnophora apiciseta* Emden, 1965, new record.

1 male collected from Guiyang.

Key words *Limnophora* Terminalia Cerci Surstyli